



คู่มือระเบียบการทำวิจัยสำหรับครู วิทยาลัยเทคโนโลยีนครหาดใหญ่



วิทยาลัยเทคโนโลยีนครหาดใหญ่
สังกัดสำนักงานคณะกรรมการการอาชีวศึกษา
กระทรวงศึกษาธิการ

คำนำ

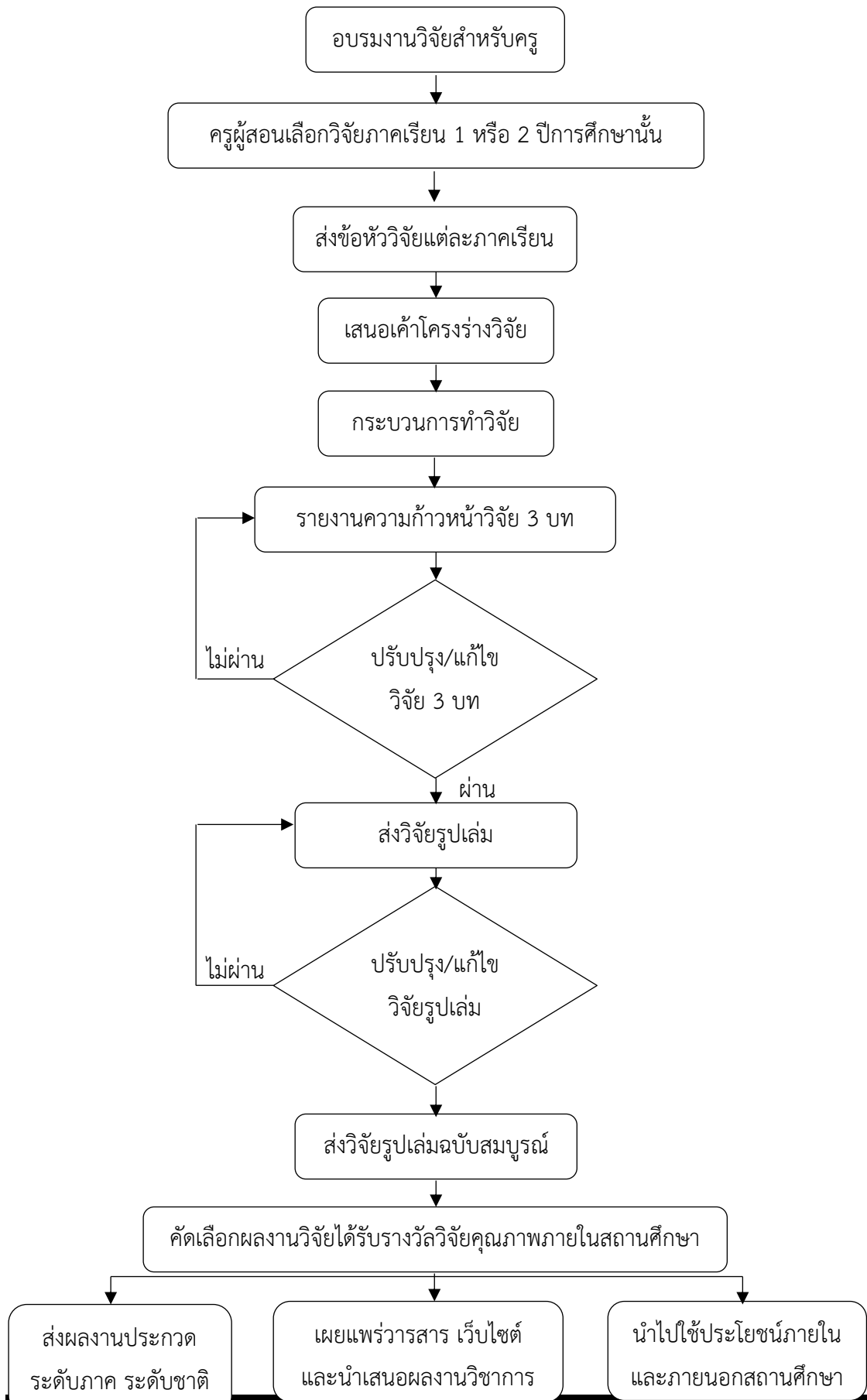
คู่มือและขั้นตอนการทำวิจัย ได้ใช้เป็นแนวทางในการเรียบเรียงสรุปรายงานวิจัยให้มีรูปแบบที่ถูกต้อง ตรงกันและเป็นมาตรฐานเดียวกัน และสอดคล้องกับการพิมพ์เอกสารทางวิชาการตามหลักสากลทั่วไป หากคู่มือการทำ ฉบับนี้มีข้อบกพร่องประการใด ทำงานวิจัย นวัตกรรมและสิ่งประดิษฐ์ ฝ่ายวิชาการ ยินดีรับข้อคิดเห็นและข้อเสนอแนะเพื่อนำมาพิจารณาปรับปรุงคู่มือและขั้นตอนการทำวิจัย ให้เหมาะสมยิ่งขึ้นในโอกาสต่อไปโดยหวังเป็นอย่างยิ่งว่า คู่มือและขั้นตอนการทำวิจัย ฉบับนี้ จะเป็นประโยชน์กับครูทุกท่าน ในการที่จะช่วยให้ทำงานวิจัยได้ถูกต้อง ตามระเบียบแบบแผนต่อไป

งานวิจัย พัฒนานวัตกรรมและสิ่งประดิษฐ์
ฝ่ายวิชาการ วิทยาลัยเทคโนโลยีนครหาดใหญ่
พิมพ์ครั้งที่ 2 ปรับปรุงปีการศึกษา 2561

สารบัญ

	หน้า
แผนผังขั้นตอนการทำวิจัย	1
ส่วนประกอบของรูปเล่มวิจัย	2
ข้อกำหนดแนวทางการพิมพ์รูปเล่มวิจัย	5
การเขียนบรรณานุกรม	8
ตัวอย่างรูปเล่มการเขียนรายงานวิจัย	11

แผนผังขั้นตอนการทำวิจัย สำหรับครู วิทยาลัยเทคโนโลยีนครหาดใหญ่



ส่วนประกอบของรูปเล่มวิจัย

ส่วนประกอบของรูปเล่มรายงานวิจัย แบ่งออกเป็น 3 ส่วน ได้แก่

1. ส่วนนำ ประกอบด้วย

1.1 ปก

- ชื่อวิจัย (ภาษาไทย)
- ชื่อผู้วิจัย
- วิทยาลัยเทคโนโลยีนครหาดใหญ่
- สังกัดสำนักงานคณะกรรมการการอาชีวศึกษา
- ปีการศึกษา (ทำวิจัย)

1.2 กิตติกรรมประกาศ

1.3 บทคัดย่อ

- ชื่อผลงานวิจัย
- ชื่อผู้วิจัย
- ปีที่ทำวิจัย
- ประเภทงานวิจัย
- คำสำคัญ

1.4 สารบัญ

- กิตติกรรมประกาศ
- บทคัดย่อ
- สารบัญ
- สารบัญตาราง
- สารบัญรูป
- บทที่ 1 บทนำ
- บทที่ 2 แนวคิดทฤษฎีและงานวิจัยที่เกี่ยวข้อง
- บทที่ 3 วิธีดำเนินการวิจัย
- บทที่ 4 ผลการวิเคราะห์ข้อมูล
- บทที่ 5 สรุป อภิปรายผลและข้อเสนอแนะ
- บรรณานุกรม
- ภาคผนวก

1.5 สารบัญภาพ

1.6 สารบัญตาราง

2. ส่วนเนื้อหา ประกอบด้วย

2.1 บทที่ 1 บทนำ

- ความเป็นมาและความสำคัญของปัญหาการวิจัย
- วัตถุประสงค์ของการวิจัย
- ขอบเขตของการวิจัย
 - เนื้อหาที่ใช้ในการวิจัย
 - ประชากร/กลุ่มตัวอย่าง
 - ระยะเวลาที่ใช้ในการวิจัย
 - ตัวแปรที่ใช้ในการวิจัย
 - ตัวแปรต้น (ตัวแปรอิสระ)
 - ตัวแปรตาม
- กรอบแนวคิดการวิจัย
- สมมุติฐานการวิจัย (ถ้ามี)
- คำนิยามศัพท์เฉพาะ
- ประโยชน์ของการวิจัย

2.2 บทที่ 2 แนวคิด ทฤษฎีและงานวิจัยที่เกี่ยวข้อง

- แนวคิด ทฤษฎีที่เกี่ยวข้อง
- งานวิจัยที่เกี่ยวข้อง

2.3 บทที่ 3 วิธีดำเนินการวิจัย

- ประชากรและกลุ่มตัวอย่าง
- เครื่องมือที่ใช้ในการวิจัย
- การเก็บรวบรวมข้อมูล
- สถิติที่ใช้ในการวิเคราะห์ข้อมูล

2.4 บทที่ 4 ผลการวิเคราะห์ข้อมูล

2.5 บทที่ 5 สรุป อภิปรายผลและข้อเสนอแนะ

- สรุปผลการวิจัย
- อภิปรายผล
- ข้อเสนอแนะ
 - ข้อเสนอแนะในการนำผลการวิจัยไปใช้ปฏิบัติ
 - ข้อเสนอแนะในการวิจัยครั้งต่อไป
- ผลกระทบที่เกิดขึ้น

3. ส่วนท้าย ประกอบด้วย

3.1 บรรณานุกรม

3.2 ภาคผนวก

- ภาคผนวก ก. คำโครงร่างวิจัย
- ภาคผนวก ข. เครื่องมือที่ใช้ในการวิจัย
- ภาคผนวก ค. แบบประเมินเครื่องมือที่ใช้ในการวิจัย
- ภาคผนวก ง. ภาพประกอบการทำวิจัย

ข้อกำหนดแนวทางการพิมพ์รูปเล่มวิจัย

ในการการศึกษาหลักการรูปแบบเขียนรายงานผลการทำวิจัย ผู้จัดทำได้แบ่งเนื้อหาที่สำคัญ ออกเป็นหัวข้อ พร้อมอธิบายข้อกำหนดในการเขียนไว้โดยละเอียดตามส่วนรูปเล่มวิจัย ดังนี้

1. มาตรฐานกระดาษ

กำหนดมาตรฐานกระดาษที่ใช้พิมพ์เอกสารรายงานผลวิจัย เป็นกระดาษสีขาวเหมือนกัน ไม่มีบรรทัด ขนาดมาตรฐาน A4 และไม่ต่ำกว่า 70 แกรม ให้พิมพ์เพียงหน้าเดียว

2. การจัดพิมพ์วางตำแหน่ง (บริบททั่วไป)

2.1 ให้พิมพ์เอกสารงานวิจัย ด้วยโปรแกรม Microsoft Office Word

2.2 การพิมพ์เอกสารงานวิจัย ภาษาไทย ให้เลือกใช้ตัวพิมพ์ (Font) แบบ TH SarabunPSK โดยต้องพิมพ์เป็นตัวพิมพ์เดียวกันตลอดทั้งเล่ม (ภาษาอังกฤษที่มีแทรกให้ใช้ตัวพิมพ์ชนิดเดียวกัน)

2.3 การพิมพ์เอกสารงานวิจัย ใช้แบบอักษรสีดำเดียวกันตลอดทั้งเล่ม

2.4 ให้ใช้เครื่องพิมพ์ (Printer) แบบ Inkjet หรือใช้เครื่องพิมพ์เลเซอร์ (Laser Printer) แบบเดียวกันตลอดทั้งเล่ม

2.5 การเว้นว่างขอบกระดาษ กำหนดให้เว้นขอบกระดาษว่างไว้ทั้ง 4 ด้าน ดังนี้

- ขอบกระดาษด้านบนไว้ 3.75 เซนติเมตร (หรือ 1.5 นิ้ว)
- ขอบกระดาษด้านซ้ายเว้นไว้ 3.75 เซนติเมตร (1.5 นิ้ว)
- ขอบกระดาษขวาเว้นไว้ 2.5 เซนติเมตร (1.0 นิ้ว)
- ขอบกระดาษล่างเว้น 2.5 เซนติเมตร (1.0 นิ้ว)

2.6 ระยะห่างระหว่างแต่ละบรรทัด 1.0

2.7 การลำดับหน้า และการพิมพ์เลขหน้า

- การใช้ตัวอักษรกำกับหน้า ให้เริ่มใช้ตั้งแต่หน้ากิตติกรรมประกาศ เป็นหน้า ก ตามลำดับ (ขนาด 16 pt) เว้นแต่ หัวเรื่องหน้าอนุมัติ
- ในส่วนเนื้อหาแต่ละบทเป็นต้นไป ให้ลำดับหน้าโดยใช้หมายเลข 1, 2, 3,.. (ขนาด 16 pt) เว้นแต่ หน้าแรกของแต่ละบท, บรรณานุกรม, และภาคผนวก ไม่ใส่เลขหน้า

3. การพิมพ์ในส่วนเนื้อหา

3.1 ปกนอก

- ตราสัญลักษณ์วิทยาลัยฯ แบบโปร่งใส สีดำ สูง 1.5 นิ้ว (หรือ 3.81 ซม.) กว้าง 1.5 นิ้ว (หรือ 3.81 ซม.) กึ่งกลางหน้ากระดาษ
- ข้อความเนื้อหา ทั้งหน้ากระดาษ ขนาด 20 pt และใช้ตัวหนา

3.2 หน้าอนุมัติ

- ข้อความเนื้อหา ทั้งหน้ากระดาษ ขนาดอักษร 18 pt และใช้ตัวหนา

3.3 กิตติกรรมประกาศ

- คำว่า “กิตติกรรมประกาศ” ขนาดอักษร 20 pt และใช้ตัวหนา
- ข้อความเนื้อหา ทั้งหน้ากระดาษ ขนาดอักษร 16 pt และใช้แบบปกติ

3.4 บทคัดย่อ

- คำว่า “ชื่อผลงานวิจัย, ชื่อผู้วิจัย, ปีที่ทำวิจัย, ประเภทงานวิจัย” ตรงหัวข้อ ขนาดอักษร 16 pt และใช้ตัวหนา
- ในส่วนข้อความเนื้อหา ชื่อผลงานวิจัย, ชื่อผู้วิจัย, ปีที่ทำวิจัย, ประเภทงานวิจัย ขนาดอักษร 16 pt
- คำว่า “บทคัดย่อ” ขนาดอักษร 20 pt และใช้ตัวหนา
- ในส่วนข้อความเนื้อหา บทคัดย่อ ขนาดอักษร 16 pt และใช้แบบปกติ

3.5 สารบัญ

- คำว่า “สารบัญ” ขนาด 18 pt และใช้ตัวหนา
- คำว่า “หน้า” ขนาด 16 pt และใช้ตัวหนา
- ส่วนข้อความอื่น ๆ ขนาด 16 pt และแบบปกติ ยกเว้นชื่อแต่ละบท ใช้ตัวหนา

3.6 สารบัญตาราง

- คำว่า “สารบัญตาราง” ขนาด 18 pt และใช้ตัวหนา
- คำว่า “ตารางที่, หน้า” ขนาด 16 pt และใช้ตัวหนา
- ส่วนข้อความอื่น ๆ ขนาด 16 pt และแบบปกติ

3.7 สารบัญรูป

- คำว่า “สารบัญรูป” ขนาด 18 pt และใช้ตัวหนา
- คำว่า “รูปที่, หน้า” ขนาด 16 pt และใช้ตัวหนา
- ส่วนข้อความอื่น ๆ ขนาด 16 pt และแบบปกติ

3.8 การแบ่งบทและหัวข้อในบท

- คำว่า “บทและชื่อบท” ขนาด 20 pt และใช้ตัวหนา
- หัวข้อสำคัญแต่ละบท ขนาด 18 pt และใช้ตัวหนา
- หัวข้อย่อยและเนื้อหาข้อความอื่น ๆ ขนาด 16 pt และใช้แบบปกติ
- การย่อหน้าเนื้อหาข้อความในแต่ละครั้งให้กดปุ่ม Tab หนึ่งครั้งพิมพ์ตัวอักษรตัวแรก
- การพิมพ์ระหว่างหัวข้อสำคัญและหัวข้อย่อยกับเนื้อหาข้อความให้เว้น 2 วรรค เริ่มพิมพ์ตัวอักษรตัวแรก
- การพิมพ์หัวข้อสำคัญและหัวข้อย่อยให้ใช้ตัวเลขและใช้เครื่องหมายหัพภาค (.)

ตัวอย่าง

1.1//-----

1.1.1//-----

3.9 ภาคผนวก

- คำว่า “ภาคผนวก” กลางหน้ากระดาษ ตัวอักษรขนาด 36 pt และใช้ตัวหนา
- คำว่า “ภาคผนวก ก ภาคผนวก ข” ฯลฯ กลางหน้ากระดาษด้วยตัวหนา ขนาด 20 pt
- ชื่อเรื่องของภาคผนวก กลางหน้ากระดาษ ห่างจาก ภาคผนวก ก, ข บรรทัดถัดไป ขนาด 18 pt ใช้ตัวหนา

4. การจัดทำตาราง กราฟ แผนภูมิ และรูปประกอบ

4.1 ตาราง กราฟ แผนภูมิ และรูปประกอบ ควรจัดแทรกไว้ ตามลำดับเนื้อหาที่ปรากฏ

4.2 การแสดงข้อมูลเป็นตาราง ให้เขียนชื่อ ตารางที่ ... (ขนาด 16 pt แบบหนา) ไว้ด้านบนของตารางนั้น ๆ และส่วนเนื้อหาต่อท้าย (ขนาด 16 pt แบบธรรมดา) เช่น ตารางที่ 3.1 แสดงผลการวิเคราะห์ข้อมูลพฤติกรรมการเรียนคอมพิวเตอร์ เป็นต้น

กรณี 1. ตารางนั้นมีความยาวมาก ไม่สามารถให้สิ้นสุดในหน้าเดียวได้ ให้พิมพ์ส่วนที่เหลือในหน้าถัดไป แต่ทั้งนี้จะต้องมีลำดับที่ ชื่อของตาราง และมีคำว่า “ต่อ” ในวงเล็บ

2. ถ้านำตารางจากแหล่งอื่น ๆ ให้ระบุเขียนชื่อ ตารางที่ ... (ที่มา:)

4.3 การแสดงข้อมูลเป็นรูป กราฟ แผนภูมิ ให้เขียนชื่อ รูปที่ ... (ขนาด 16 pt แบบหนา) ไว้ด้านล่างของรูป กราฟ แผนภูมิ นั้น ๆ ส่วนเนื้อหาต่อท้าย (ขนาด 16 pt แบบธรรมดา) และควรพิมพ์อยู่ในหน้าเดียวกันกับรูป เช่น รูปที่ 2.1 เป้าหมายของการเรียนรู้ในศตวรรษที่ 21 เป็นต้น

กรณี รูป กราฟ แผนภูมิ ประกอบหากเป็นภาพถ่ายที่อ้างอิงมาจากที่อื่น ให้ใช้การถ่ายสำเนา แต่หากเป็นผลของการวิจัย ให้ใช้ภาพจริงทั้งหมด

การเขียนบรรณานุกรม

การเขียนบรรณานุกรมจะต้องมีแหล่งข้อมูล 5 แหล่งข้อมูลขึ้นไป และสามารถอ้างอิงถึงงานวิจัยอื่นย้อนหลังได้ ไม่เกิน 5 ปี โดยมีหลักการเขียนดังนี้

1. เขียนไว้ในส่วนท้ายของรายงาน บรรณานุกรม
2. เขียนเรียงลำดับอักษรชื่อผู้แต่ง ถ้ามีผู้แต่งตั้งแต่ 2 คนขึ้นไป ให้พิจารณาชื่อผู้แต่งคนแรกเป็นหลัก
3. หากรายการที่นำมาจัดทำบรรณานุกรมมีทั้งภาษาไทยและภาษาต่างประเทศ ให้เรียงภาษาไทยก่อนภาษาต่างประเทศ
4. ชื่อผู้แต่งมีพยัญชนะต้นเหมือนกัน ให้พิจารณาพยัญชนะตัวถัดไปตามลำดับในพจนานุกรม
5. บรรทัดแรกของบรรณานุกรมจัดชิดด้านซ้ายของกระดาษ ถ้ายังไม่จบเมื่อขึ้นบรรทัดใหม่ต้องถัดจากระยะบรรทัด 1.5 ซม.

ตัวอย่าง รูปแบบและตัวอย่างการอ้างอิงจากสิ่งพิมพ์ต่าง ๆ ใช้ระบบ APA เป็นหลักเกณฑ์

1. วารสารและนิตยสาร

ก. วารสารเรียงลำดับหน้าโดยขึ้นต้นหน้าหนึ่งทุกครั้งเมื่อขึ้นฉบับใหม่ให้ระบุ(ฉบับที่)

รูปแบบ : ชื่อผู้แต่ง. (ปีที่พิมพ์). ชื่อเรื่อง. ชื่อวารสาร, ปีที่(ฉบับที่), หน้าแรก-หน้าสุดท้าย.

ตัวอย่าง : ขวัญฤทัย คำขาว และเตือนใจ สามห้วย. (2530). สีธรรมชาติ. *วารสารคหเศรษฐศาสตร์*, 30(2), 29-36.

ข. วารสารเรียงลำดับหน้าหนึ่งถึงหน้าสุดท้ายต่อเนื่องกันตลอดปี ไม่ต้องระบุ(ฉบับที่)

ตัวอย่าง : ขวัญฤทัย คำขาว และเตือนใจ สามห้วย. (2530). สีธรรมชาติ. *วารสารคหเศรษฐศาสตร์*, 30, 29-36.

2. หนังสือ

รูปแบบ : ชื่อผู้แต่ง. (ปีที่พิมพ์). ชื่อหนังสือ. เมืองที่พิมพ์: สำนักพิมพ์.

ตัวอย่าง : จารุวรรณ ธรรมวัตร. (2538). *วิเคราะห์ภูมิปัญญาอีสาน*. อุบลราชธานี: ศิริธรรมออฟเซ็ท.

Okuda, M., & Okuda, D. (1993). *Star Trek chronology: The history of the future*. New York: Pocket Book.

กรณี หนังสือที่ไม่ปรากฏชื่อผู้แต่งหรือบรรณาธิการ ให้ขึ้นต้นด้วยชื่อหนังสือ

ตัวอย่าง : Merriam-Webster's collegiate dictionary (10 th ed.). (1993). Springfield, MA: Merriam- Webster.

3. รายงานการประชุมหรือสัมมนาทางวิชาการ

9

รูปแบบ : ชื่อผู้แต่ง. ปีที่พิมพ์. ชื่อเรื่อง. ชื่อเอกสารรวมเรื่องรายงานการประชุม, วัน เดือน ปี สถานที่จัด. เมืองที่พิมพ์: สำนักพิมพ์.

ตัวอย่าง : กรมวิชาการ. 2538. การประชุมปฏิบัติการรณรงค์เพื่อส่งเสริมนิสัยรักการอ่าน, 25-29 พฤศจิกายน 2528 ณ วิทยาลัยครูมหาสารคาม

Deci, E. L., & Ryan, R. M. (1991). A motivational approach to self: Integration in personality. In R. Dienstbier (Ed.), *Nebraska Symposium on Motivation: Vol. 38. Perspectives on Motivation* (pp. 237-288). Lincoln: University of Nebraska Press.

4. บทความจากหนังสือพิมพ์

รูปแบบ : ชื่อผู้แต่ง. (ปีที่พิมพ์, เดือน, วันที่). ชื่อเรื่อง. ชื่อหนังสือพิมพ์, หน้าที่น่ามาอ้าง.

ตัวอย่าง : สายใจ ดวงมาลี. (2548, มิถุนายน 7) มาลาเรียลาม3จว.ใต้ตอนบน สธ.เร่งคุมเข้ม กั้นเชื้อแพร่หนัก. *คม-ชัด-ลึก*, 25.

Di Rado, A. (1995, March 15). Trekking through college: Classes explore modern society using the world of Star Trek. *Los Angeles Time*, p. A3.

5. วิทยานิพนธ์

รูปแบบ : ชื่อผู้แต่ง. ปีที่พิมพ์. ชื่อวิทยานิพนธ์. ระดับปริญญาของวิทยานิพนธ์, สถาบันการศึกษา. เมืองที่พิมพ์: สำนักพิมพ์.

ตัวอย่าง : พันทิพา สังข์เจริญ. 2528. *วิเคราะห์บทร้อยกรองเนื่องในวโรกาสวันเฉลิมพระชนม-พรรษา 5 ธันวาคม*. ปริญญาโทการศึกษามหาบัณฑิต, มหาวิทยาลัยศรีนครินทรวิโรฒ. กรุงเทพฯ.

Darling, C. W. (1976). *Giver of due regard: the poetry of Richard Wilbur*. Unpublished doctoral dissertation, University of Connecticut, Storrs, CT.

6. พจนานุกรม

ตัวอย่าง : พจนานุกรมฉบับราชบัณฑิตยสถาน พ.ศ. 2542. (2546). กรุงเทพฯ: นานมีบุ๊คพับลิเคชัน.

Shorter Oxford English dictionary (5 th ed.). (2002). New York: Oxford University Press.

7. สื่ออิเล็กทรอนิกส์

รูปแบบ : ชื่อผู้แต่ง. (ปีที่พิมพ์). ชื่อเรื่อง, วันที่ทำการสืบค้น. ชื่อฐานข้อมูล. URL

ตัวอย่าง : สำนักงานคณะกรรมการวัฒนธรรมแห่งชาติ กระทรวงวัฒนธรรม. (2545).

ประเพณีใส่กระจาดชาวไทยพวนสอนให้รู้จักแบ่งปัน มีน้ำใจ, 7 มิถุนายน
2548. [http://www.m-culture.go.th/culture01/highlight/
highlightdetail.php?highlight_id=114&lang=th](http://www.m-culture.go.th/culture01/highlight/highlightdetail.php?highlight_id=114&lang=th)

Lynch, T. (1996). DS9 trials and tribulations review. Retrieved October
8, 1997, from Psi Phi: Bradley's Science Fiction Club Website:
[http://www.bradley.edu/psiphi/
DS9/ep/503r.html](http://www.bradley.edu/psiphi/DS9/ep/503r.html)

ตัวอย่างแบบฟอร์มรูปเล่ม การเขียนรายงานวิจัย



.....ชื่อวิจัย (ภาษาไทย).....

.....ชื่อ-นามสกุลผู้วิจัย (ภาษาไทย).....

วิทยาลัยเทคโนโลยีนครพนม
สังกัดสำนักงานคณะกรรมการการอาชีวศึกษา กระทรวงศึกษาธิการ
ปีการศึกษา

กิตติกรรมประกาศ

รายงานการวิจัยฉบับนี้จะไม่ประสบความสำเร็จได้โดยถ้าขาดการเปิดโอกาสจากวิทยาลัยเทคโนโลยีนครหาดใหญ่ อีกทั้งการอำนวยความสะดวกในด้านต่าง ๆ โดยเฉพาะอย่างยิ่งท่านผู้อำนวยการวิทยาลัยเทคโนโลยีนครหาดใหญ่ นายชนวัฒน์ พรหมจินดา , ท่านรองผู้อำนวยการฝ่ายวิชาการ ท่านหัวหน้าฝ่ายวิชาการ และคณะผู้บริหารทุกท่าน ที่ให้การช่วยเหลือและสนับสนุนเป็นอย่างดีมาโดยตลอด

ขอขอบคุณครุอาจารย์วิทยาลัยเทคโนโลยีนครหาดใหญ่ทุกท่าน ที่ได้ให้คำปรึกษาแนะนำเกี่ยวกับการทำงานด้านต่าง ๆ ทำให้ได้เรียนรู้และสั่งสมประสบการณ์เกี่ยวกับกระบวนการจัดการเรียนการสอนซึ่งทำให้การทำงานวิจัยครั้งนี้มีความถูกต้องมากยิ่งขึ้น

หากรายงานการวิจัยฉบับนี้ทำให้เกิดประโยชน์แก่ครู อาจารย์ บุคลากรทางการศึกษาและผู้สนใจศึกษาหาความรู้ทั่วไป ขอขอบคุณงามความดีอันพึงในครั้งนี้แต่ครอบครัว ครูอาจารย์และผู้เกี่ยวข้องทุกท่านที่ได้อบรมเลี้ยงดูและประสิทธิ์ประสาทวิชาความรู้ต่าง ๆ แต่ผู้วิจัย จนทำให้ผู้วิจัยมีความรู้ความสามารถที่จะดำเนินการวิจัยในครั้งนี้เป็นผลสำเร็จ

.....ชื่อผู้วิจัย.....

ครูผู้สอน สาขาวิชา.....

วิทยาลัยเทคโนโลยีนครหาดใหญ่

ชื่อผลงานวิจัย :
.....
.....
ชื่อผู้วิจัย :
ปีที่ทำวิจัย : ภาคเรียนที่ ปีการศึกษา
ประเภทงานวิจัย :

บทคัดย่อ

.....
.....
.....
.....
.....
.....
.....
.....
.....
.....
.....
.....
.....
.....
.....
.....

คำสำคัญ :

สารบัญ

	หน้า
กิตติกรรมประกาศ	ก
บทคัดย่อ	ข
สารบัญ	ค
สารบัญตาราง	ง
สารบัญรูป	จ
บทที่ 1 บทนำ	
1.1 ความเป็นมาและความสำคัญของปัญหาการวิจัย	0
1.2 วัตถุประสงค์ของการวิจัย	0
1.3 ขอบเขตของการวิจัย	0
1.4 กรอบแนวคิดการวิจัย	0
1.5 สมมุติฐานการวิจัย	0
1.6 คำนิยามศัพท์เฉพาะ	0
1.7 ประโยชน์ของการวิจัย	0
บทที่ 2 แนวคิดทฤษฎีและงานวิจัยที่เกี่ยวข้อง	
2.1 แนวคิด/ทฤษฎีที่เกี่ยวข้อง	0
2.2 งานวิจัยที่เกี่ยวข้อง	0
บทที่ 3 วิธีดำเนินการวิจัย	
3.1 ประชากรและกลุ่มตัวอย่าง	0
3.2 เครื่องมือที่ใช้ในการวิจัย	0
3.3 การเก็บรวบรวมข้อมูล	0
3.4 สถิติที่ใช้ในการวิเคราะห์ข้อมูล	0
บทที่ 4 ผลการวิเคราะห์ข้อมูล	
4.1	0
4.2	0
บทที่ 5 สรุป อภิปรายผลและข้อเสนอแนะ	
5.1 สรุปผลการวิจัย	0
5.2 อภิปรายผล	0
5.3 ข้อเสนอแนะ	0

สารบัญ (ต่อ)

หน้า

บรรณานุกรม

ภาคผนวก

ภาคผนวก ก เค้ําโครงร่างวิจัย

ภาคผนวก ข เครื่องมือที่ใช้ในการวิจัย

ภาคผนวก ค แบบประเมินเครื่องมือที่ใช้ในการวิจัย

ภาคผนวก ง ภาพประกอบการทำวิจัย

สารบัญตาราง

ตารางที่		หน้า
4.1	0
4.2	0
4.3	0
4.4	0

สารบัญรูป

รูปที่		หน้า
2.1	0
2.2	0
2.3	0
2.4	0

บทที่ 1

บทนำ

1.1 ความเป็นมาและความสำคัญของปัญหาการวิจัย

.....

.....

.....

.....

.....

.....

.....

.....

.....

.....

.....

.....

.....

.....

.....

.....

.....

.....

.....

.....

.....

1.2 วัตถุประสงค์ของการวิจัย

1.2.1 เพื่อ.....

1.2.2 เพื่อ.....

1.2.3 เพื่อ.....

1.3 ขอบเขตของการวิจัย

1.3.1 เนื้อหาที่ใช้ในการวิจัย

.....

.....

1.3.2 ประชากร/กลุ่มตัวอย่าง/กลุ่มเป้าหมายในการวิจัย

.....

.....

1.3.3 ระยะเวลาที่ใช้ในการวิจัย

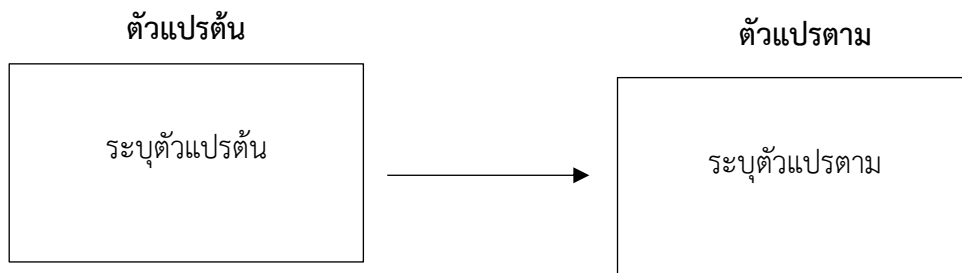
.....

1.3.4 ตัวแปรที่ใช้ในการวิจัย

ตัวแปรต้น คือ

ตัวแปรตาม คือ

1.4 กรอบแนวคิดการวิจัย



1.5 สมมุติฐานการวิจัย (ถ้ามี)

.....

.....

1.6 คำนิยามศัพท์เฉพาะ

คำศัพท์ หมายถึง

.....

คำศัพท์ หมายถึง

.....

คำศัพท์ หมายถึง

.....

คำศัพท์ หมายถึง

.....

1.7 ประโยชน์ของการวิจัย

1.7.1

1.7.2

1.7.3

บทที่ 2

แนวคิดทฤษฎีและงานวิจัยที่เกี่ยวข้อง

การวิจัยในครั้งนี้ ผู้วิจัยทำการศึกษาค้นคว้าเอกสาร แนวคิดทฤษฎีและงานวิจัยที่เกี่ยวข้อง เพื่อเป็นพื้นฐานการศึกษา ชื่อวิจัย..... ผู้วิจัยได้รวบรวมเอกสารและงานวิจัยที่เกี่ยวข้องตามลำดับหัวข้อต่อไปนี้

2.1 แนวคิดทฤษฎีที่เกี่ยวข้อง

2.1.1

2.1.2

2.1.3

2.1.4

2.2 งานวิจัยที่เกี่ยวข้อง

2.1 แนวคิดและทฤษฎีที่เกี่ยวข้อง

2.1.1

.....
.....
.....
.....

2.1.2

.....
.....
.....

2.1.3

.....
.....
.....

2.1.4

.....
.....

.....
.....
.....
2.2 งานวิจัยที่เกี่ยวข้อง

(งานวิจัยคนที่ 1 ขึ้นปีพ.ศ.ที่ใกล้เคียงปัจจุบันก่อนตามลำดับ).....
.....
.....
.....

(งานวิจัยคนที่ 2).....
.....
.....
.....

(งานวิจัยคนที่ 3).....
.....
.....
.....

จากการศึกษาเนื้อหาของงานวิจัยที่เกี่ยวข้องทำให้สรุปได้ว่า
.....
.....
.....

บทที่ 3

วิธีดำเนินการวิจัย

การดำเนินงานวิจัยครั้งนี้ เรื่อง.....ชื่อวิจัย.....
ผู้วิจัยได้ดำเนินการตามลำดับขั้นตอนดังนี้

- 3.1 ประชากรและกลุ่มตัวอย่าง
- 3.2 เครื่องมือที่ใช้ในการวิจัย
- 3.3 การเก็บรวบรวมข้อมูล
- 3.4 สถิติที่ใช้ในการวิเคราะห์ข้อมูล

3.1 ประชากรและกลุ่มตัวอย่าง

3.1.1 ประชากร ที่ใช้ในการวิจัยครั้งนี้ เป็น.....

.....

3.1.2 กลุ่มตัวอย่าง ที่ใช้ในการวิจัยครั้งนี้ เป็น.....

.....

3.2 เครื่องมือที่ใช้ในการวิจัย

เครื่องมือที่ใช้ในการวิจัย.....ชื่อวิจัย.....

ใช้เครื่องมือที่ในการศึกษาวิจัยประกอบด้วย

3.2.1

3.2.2

3.2.3

3.3 การเก็บรวบรวมข้อมูล

ผู้วิจัยใช้วิธีการเก็บรวบรวมข้อมูลมีขั้นตอนต่อไปนี้

3.3.1

3.3.2

3.3.3

3.3.4

3.3.5

3.4 สถิติที่ใช้ในการวิเคราะห์ข้อมูล

ในการศึกษาค้นคว้าวิจัยครั้งนี้รายงานได้ทำการวิเคราะห์ข้อมูลดังต่อไปนี้

3.4.1เครื่องมือที่ใช้ในการวิจัย.....โดย(หาค่าเฉลี่ย ร้อยละ ส่วนเบี่ยง
มาตรฐาน)

3.4.2 ผลสัมฤทธิ์ทางการเรียน โดย(หาค่าเฉลี่ย ร้อยละ ส่วนเบี่ยงมาตรฐาน)

บทที่ 4
ผลการวิเคราะห์ข้อมูล

การวิจัยครั้งนี้ชื่อวิจัย.....ซึ่งผู้วิจัย

ได้เสนอผลการวิเคราะห์ข้อมูล เพื่อตอบวัตถุประสงค์ของการวิจัย รายละเอียดดังนี้

- 4.1 ผล(สอดคล้องกับวัตถุประสงค์).....
- 4.2 ผล.....
- 4.3 ผล.....

4.1 ผล.....

.....
.....
.....
.....ผลการวิเคราะห์ข้อมูลปรากฏดังแสดงในตารางที่ 4.1-4.2 ดังนี้

ตารางที่ 4.1 แสดง.....

จากตารางที่ 4.1 พบว่า

ตารางที่ 4.2 แสดง.....

จากตารางที่ 4.2 พบว่า

4.2 ผล.....

.....ผลการวิเคราะห์ข้อมูลปรากฏดังแสดงในตารางที่ 4.3 ดังนี้

ตารางที่ 4.3 แสดง.....

จากตารางที่ 4.3 พบว่า

4.3 ผล.....

.....ผลการวิเคราะห์ข้อมูลปรากฏดังแสดงในตารางที่ 4.4 ดังนี้

ตารางที่ 4.4 แสดง.....

จากตารางที่ 4.4 พบว่า

บทที่ 5

สรุป อภิปรายผลและข้อเสนอแนะ

5.1 สรุปผลการวิจัย

.....

.....

.....

.....

.....

5.2 อภิปรายผล

.....

.....

.....

.....

.....

5.3 ข้อเสนอแนะ

5.3.1 ข้อเสนอแนะในการนำผลการวิจัยไปใช้ปฏิบัติ

.....

.....

5.3.2 ข้อเสนอแนะในการวิจัยครั้งต่อไป

.....

.....

5.4 ผลกระทบที่เกิดขึ้น

.....

.....

.....

บรรณานุกรม

.....

.....

.....

.....

.....

.....

ภาคผนวก

ภาคผนวก ก
เค้าโครงร่างวิจัย



เค้าโครงร่างวิจัย

ชื่อเรื่อง :

.....

ชื่อผู้วิจัย :

ระยะเวลา : เดือน พ.ศ. ถึง เดือน พ.ศ.

ภาคเรียนที่ ปีการศึกษา

ประเภทงานวิจัย : วิจัยการเรียนการสอน (ชั้นเรียน)

วิจัยสถาบัน

สื่อคอมพิวเตอร์ช่วยสอน/สื่อชิ้นงานประกอบการสอน

ปัญหาที่พบเจอ (พร้อมหลักฐานอ้างอิง)

.....

วิเคราะห์สาเหตุของปัญหา

.....

แนวทางแก้ไขปัญหา

.....

.....

วัตถุประสงค์ของการวิจัย

1.

2.

ประโยชน์ของการวิจัย

.....

.....

กรอบแนวคิดการวิจัย

ตัวแปรต้น :

ตัวแปรตาม :

แนวคิดทฤษฎีและงานวิจัยที่เกี่ยวข้อง

.....

.....

วิธีการดำเนินการวิจัย

1. ประชากร/กลุ่มตัวอย่าง

.....

.....

2. เครื่องมือที่ใช้ในการวิจัย/นวัตกรรม

.....

.....

3. การเก็บรวบรวมข้อมูล

.....

.....

4. การวิเคราะห์ข้อมูล/สถิติที่ใช้ในการวิจัย

.....

.....

ลงชื่อ.....ผู้ทำวิจัย

(.....)

ภาคผนวก ข
เครื่องมือที่ใช้ในการวิจัย

ภาคผนวก ค
แบบประเมินเครื่องมือที่ใช้การวิจัย

ภาคผนวก ง
ภาพประกอบการทำวิจัย